

Grantový projekt „Struktura osídlení povodí říčky Smutné v době bronzové“ na Bechyňsku. Terénní archeologické prospekce a výzkumy v roce 2010.

Ondřej Chvojka

Od roku 2009 probíhá v povodí říčky Smutné na Sepekovsku a Bechyňsku tříletý postdoktorový grantový projekt GA ČR (404/09/P125), jehož nositelem je Jihočeská univerzita v Českých Budějovicích (viz *Chvojka 2010*). V roce 2010 pokračovaly ve sledovaném území intenzivní terénní prospekce a bylo provedeno i několik zjišťovacích archeologických výzkumů. Prospekce byly věnovány jednak dokumentaci a měření pomocí gps mohylových pohřebišť jak z doby bronzové, tak i z pravěku bez bližší datace – do konce roku 2010 tak bylo ověřeno, popsáno a zdokumentováno celkem 537 mohyl na 58 mohylnících.

V roce 2010 bylo dále uskutečněno 67 povrchových sběrů na téměř všech katastrálních územích v mikroregionu. Většina těchto sběrů byla provedena na do té doby nezkoumaných plochách, cca 30 % sběrů však bylo provedeno na již známých lokalitách za účelem ověření či zpřesnění dosavadní datace. V celkem 23 případech byly učiněny nálezy z doby bronzové, z toho osm lokalit bylo objeveno nově – ze starší doby bronzové sídliště u Hvožd'an, ze střední doby bronzové patrně rozorané hroby u Haškovcovy Lhoty a sídliště u Hvožd'an a z mladší doby bronzové dvě sídliště u Haškovcovy Lhoty a po jednom u Hvožd'an, Senožat a Rataj. Na povrchových sběrech i na dokumentaci mohylových pohřebišť byli vedle řešitele projektu většinou přítomni spolupracovníci: Jiří Beneš z Bechyně, Jiří Fröhlich z Prácheňského muzea v Písku, Jan Michálek z Písku a Tereza Šálková z Jihočeské univerzity.

Na třech lokalitách byly v průběhu roku 2010 provedeny zjišťovací sondy, většinou v místech orbou narušených archeologických situací.

- **Opařany.** Sondáž v místech ostrožny nad Smutnou, narušené starým lomem. Lokalitu objevil v 90. letech 20. století Jiří Beneš, dosud však nebyla zaměřena a nebyl ani znám rozsah osídlené plochy. V celkem 12 zjišťovacích sondách vel. 1 x 1 m byla zachycena až 25 cm mocná kulturní vrstva a tři zahloubené objekty. Především z kulturní vrstvy pocházejí početné nálezy keramiky, několik kamenných štípaných artefaktů a jedna broušená kamenná sekera. Z uvedených tří zahloubených objektů (jam) lze minimálně jeden datovat do pozdní doby halštatské, všechny ostatní datovatelné artefakty z lokality pak náležejí starší době bronzové. Vrstevnicový plán lokality vyhotovil Jan John.
- **Hvožd'an.** Sondáž v místech orbou vytržené kumulace keramiky a tmavé kulturní výplně. V sondě vel. 2 x 2 m byla zjištěna část zahloubeného objektu – jámy s početnou keramikou (včetně rekonstruovaných celých tvarů) z doby halštatské.
- **Senožaty.** Sondáž v místech orbou narušeného rovinného sídliště z pozdní doby bronzové, které v roce 2005 objevil při povrchovém sběru Jiří Beneš. Na výzkumu bylo vedle řešitele přítomno celkem 19 studentů archeologie JU v Českých Budějovicích a dále také J. John z Jihočeské univerzity. Ve 4 sondách velikosti 5 x 5 m byla prozkoumána sídlištní vrstva a 15 zahloubených objektů. Výzkum přinesl rozsáhlý soubor artefaktů z pozdní doby bronzové: keramické zlomky i torza nádob, přeslen, závaží, mazanici, dva zlomky jantarových korálek a dva eneolitické kamenné sekeromlaty jako starší intruzi. Ze všech situací byly odebírány vzorky na makrozbytkovou analýzu a A. Majer z Volyně odebral vzorky na pedologickou a sedimentární analýzu. Na lokalitě byla také provedena magnetometrická prospekce, kterou uskutečnil Roman Křivánek z Archeologického ústavu

v Praze. V současnosti zpracovávají nálezy studenti archeologie JU v rámci svých laboratorních praxí.

Grantový projekt bude v roce 2011 završen vydáním monografie v ediční řadě Supplement Archeologických výzkumů v jižních Čechách.

Literatura:

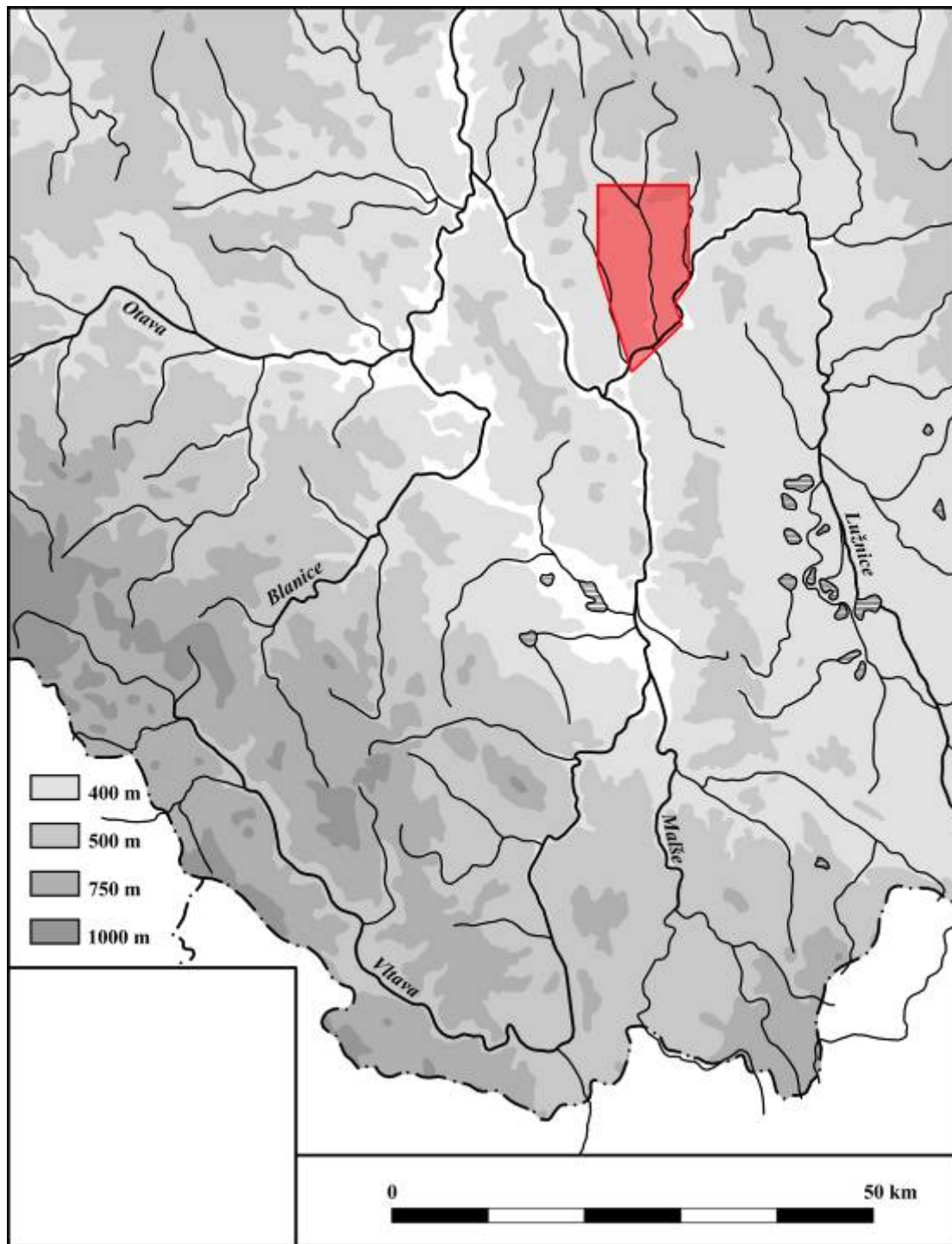
Chvojka, O. 2010: Nové poznatky k době bronzové v povodí říčky Smutné na Bechyňsku. In: Archeologické výzkumy v Čechách 2009. Sborník referátů z informačního kolokvia, Zprávy České archeologické společnosti – Supplément 78. Praha, 25-26.

Struktura osídlení mikroregionu říčky Smutné v době bronzové
Grantový projekt GA ČR (č. 404/09/P125): 2009 – 2011

Archeologické výzkumy a prospekce v roce 2010



Ondřej Chvojka



Nositel projektu: Jihočeská univerzita v Českých Budějovicích

Řešitel: Ondřej Chvojka

**Metodická spolupráce:
Martin Kuna, Dagmar Dreslerová**

Terénní spolupráce: Jiří Beneš, Jiří Fröhlich, Jan John, Jan Michálek, Tereza Šálková

Geodetické zaměření: Geo-cz, Jan John

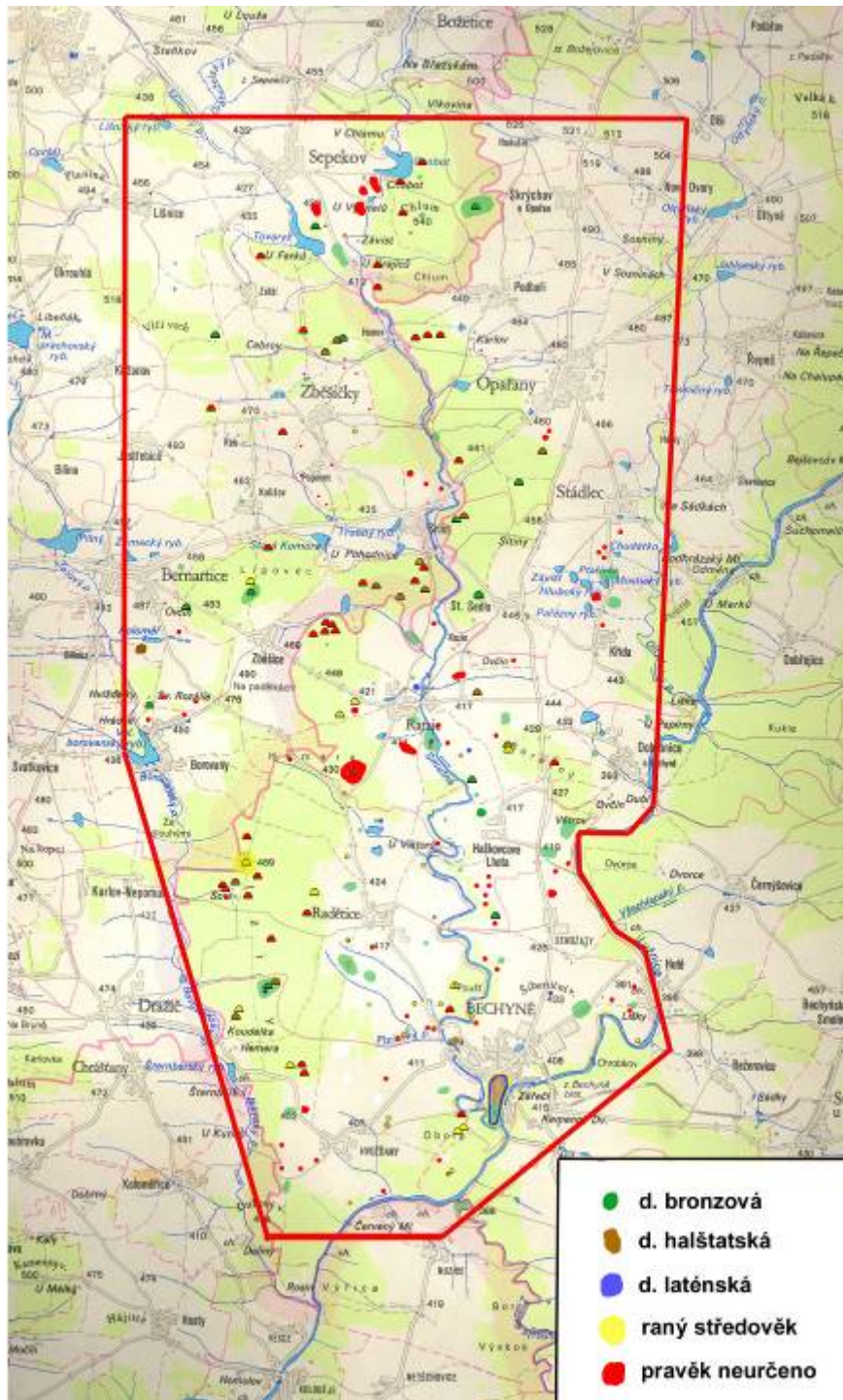
**Geofyzikální průzkum:
Roman Křivánek**

Geochemické analýzy: Antonín Majer

**Analýza rostlinných makrozbytků:
Tereza Šálková**

**Pylová analýza: Kateřina Nováková,
Petr Pokorný**

Analýza uhlíků: Jan Novák



Terénní aktivity v roce 2010:

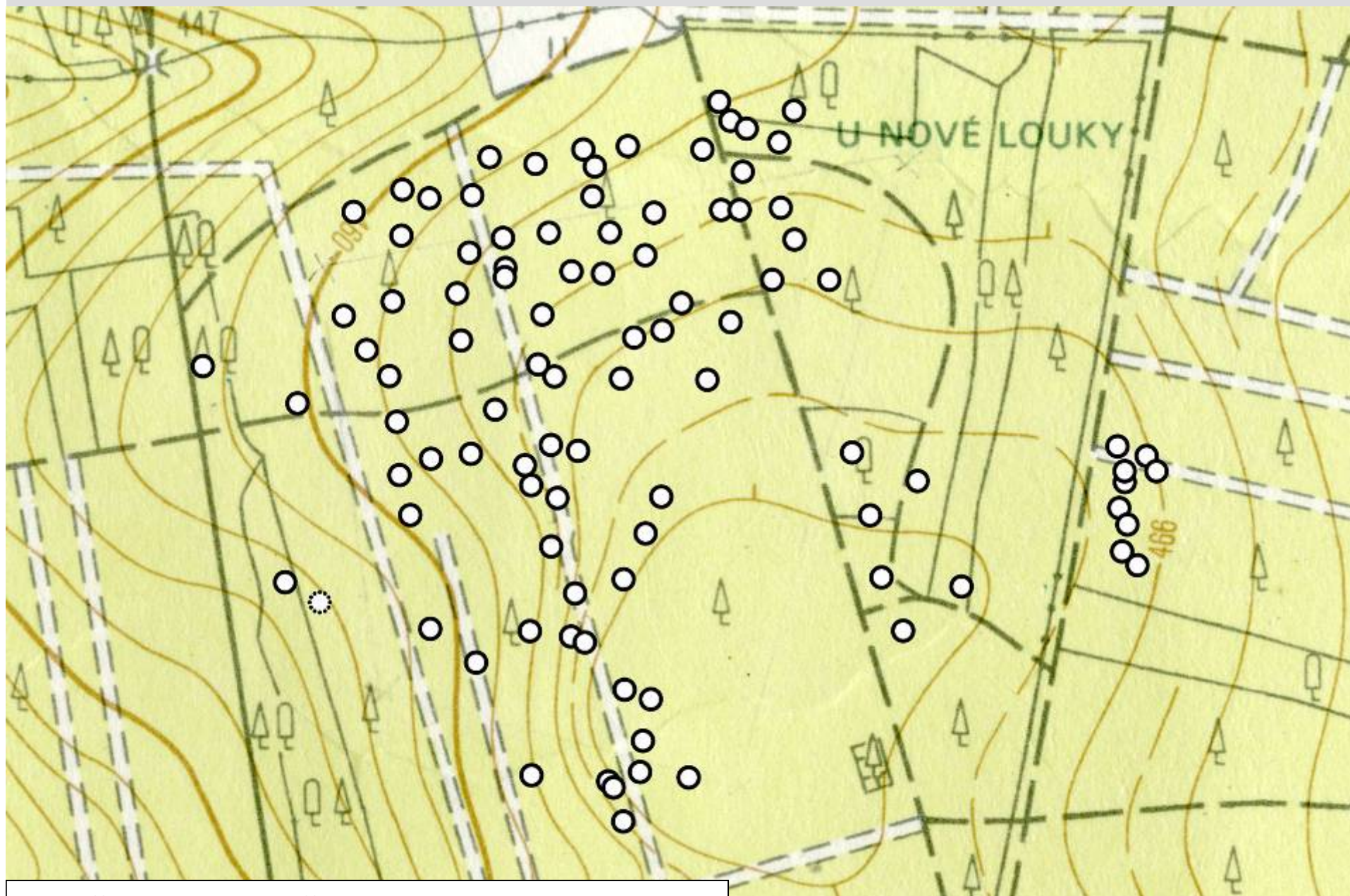
- 1) Pokračující průzkum a dokumentace mohylových pohřebišť z d. bronzové i obecně pravěkých
- 2) Povrchové sběry a drobné zjišťovací sondáže
- 3) Sondážní výzkum a geofyzikální průzkum sídliště pozdní d. bronzové v Senožatech
- 4) Geodetické zaměření a sondáž výšinné lokality v Opařanech
- 5) Archeobotanické analýzy (Hvožd'aný 2009, Senožaty 2010)

Dokumentace mohylových pohřebišť



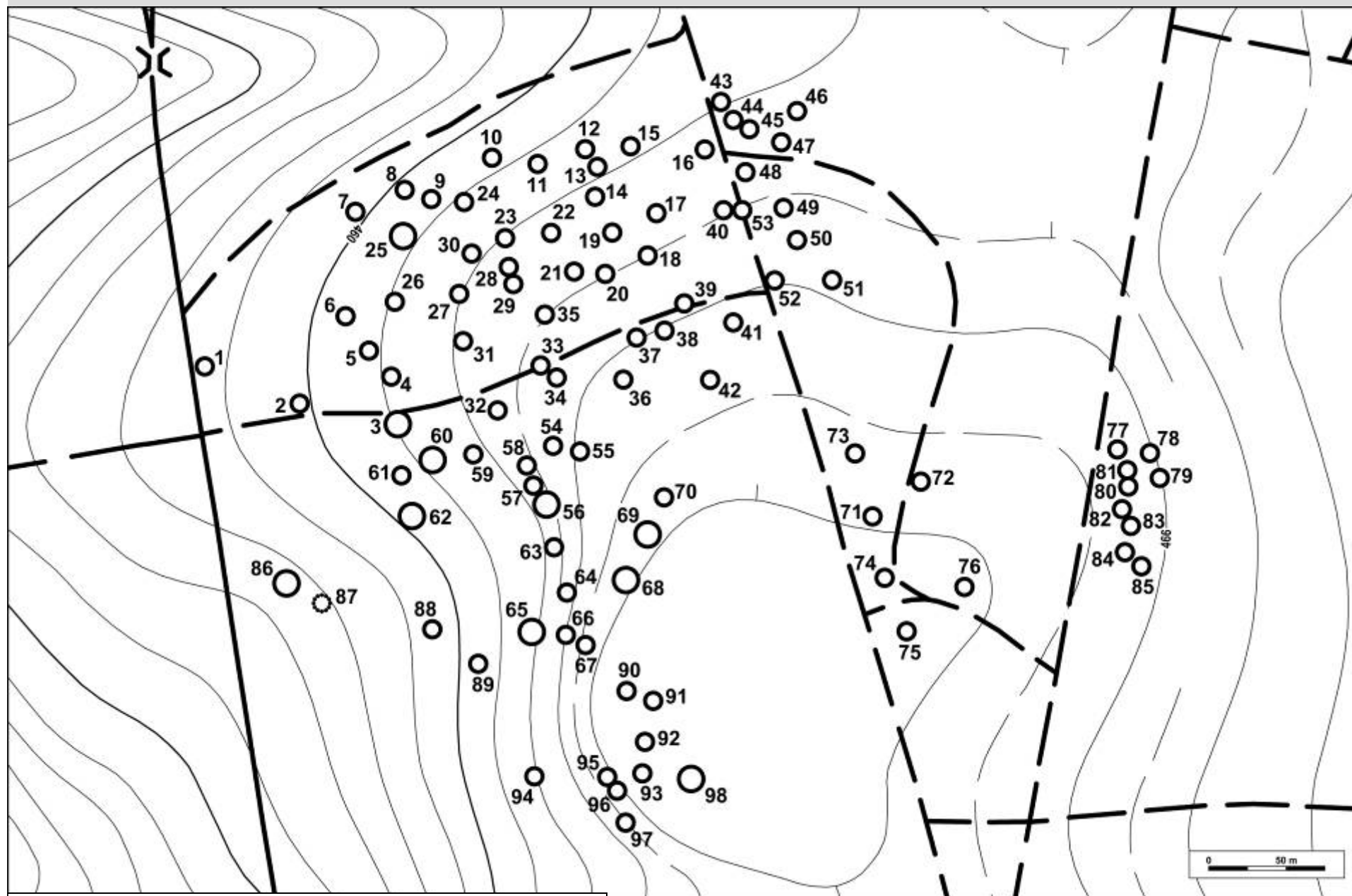
Dokumentované lokality / mohyly	Mohylníky z d. bronzové		Mohylníky ostatní pravěk		Celkem	
	lokality	mohyly	lokality	mohyly	lokality	mohyly
zaměřené v r. 2009	11	228	31	220	42	448
zaměřené v r. 2010	0	0	16	89	16	89
Celkem	11	228	47	309	58	537

Dokumentace mohylových pohřebišť



Hvožd'any – trať Hošková (terénní pracovní verze)

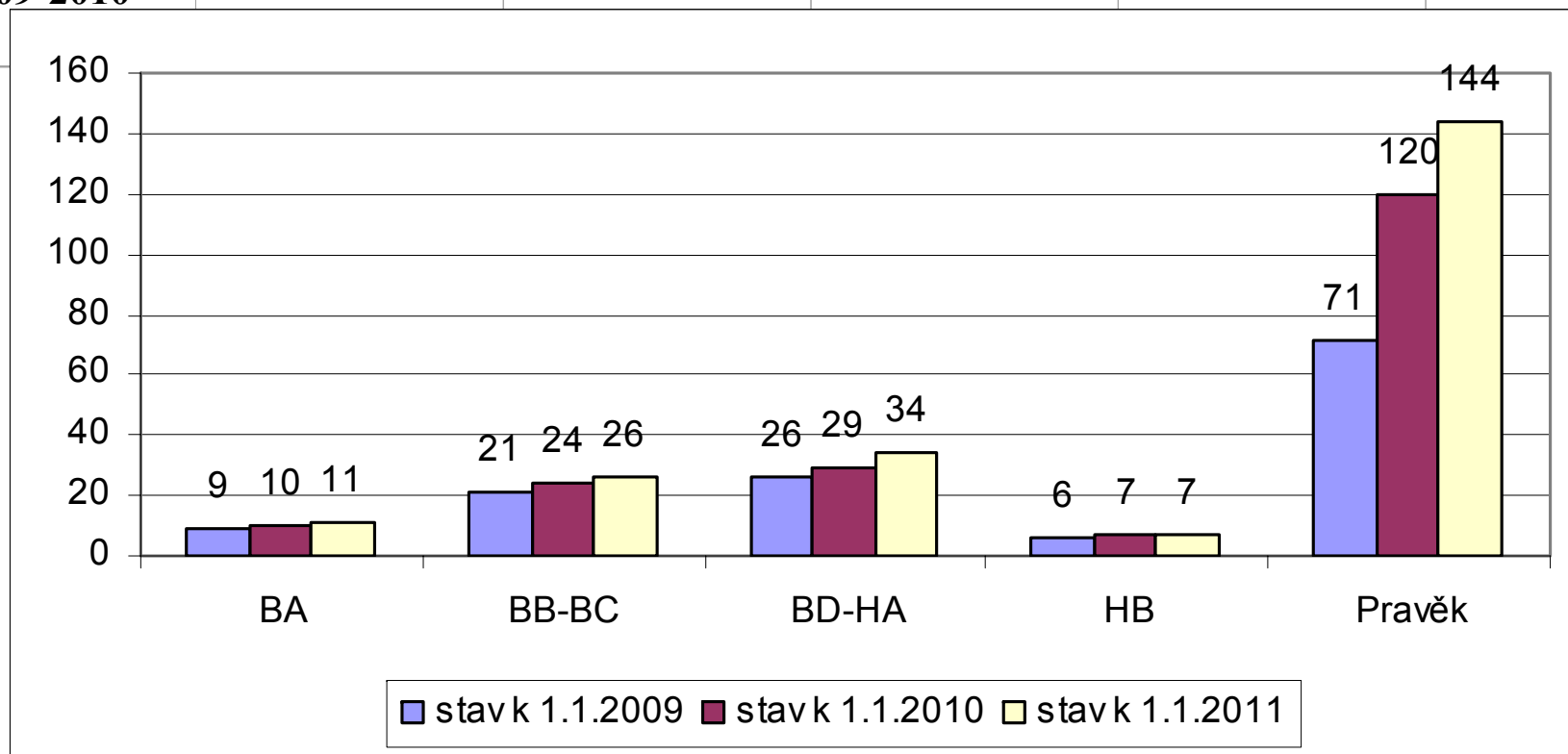
Dokumentace mohylových pohřebišť



Hvožd'any – trať Hořková (finální verze)

Povrchové průzkumy a sběry

Lokality	bronz starý	bronz střední	bronz mladší	bronz pozdní	pravěk neurčeno
stav k 1.1.2009	9	21	26	6	71
stav k 1.1.2010	10	24	29	7	120
stav k 1.1.2011	11	26	34	7	144
Přírůstek za 2009-2010	+ 2	+ 5	+ 8	+ 1	+ 73



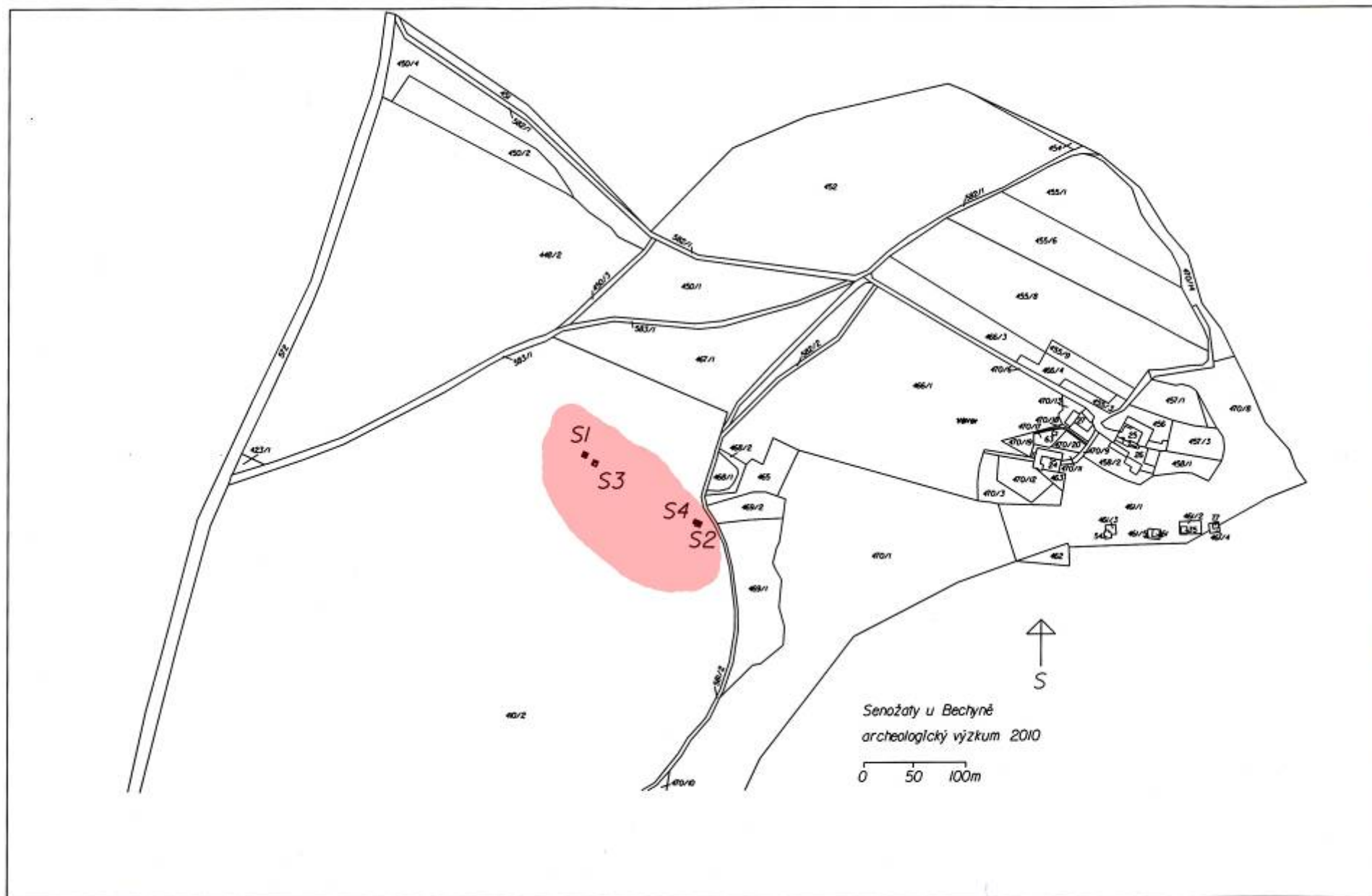
Sondážní archeologické výzkumy

Senožaty – sídliště HB



Sondážní archeologické výzkumy

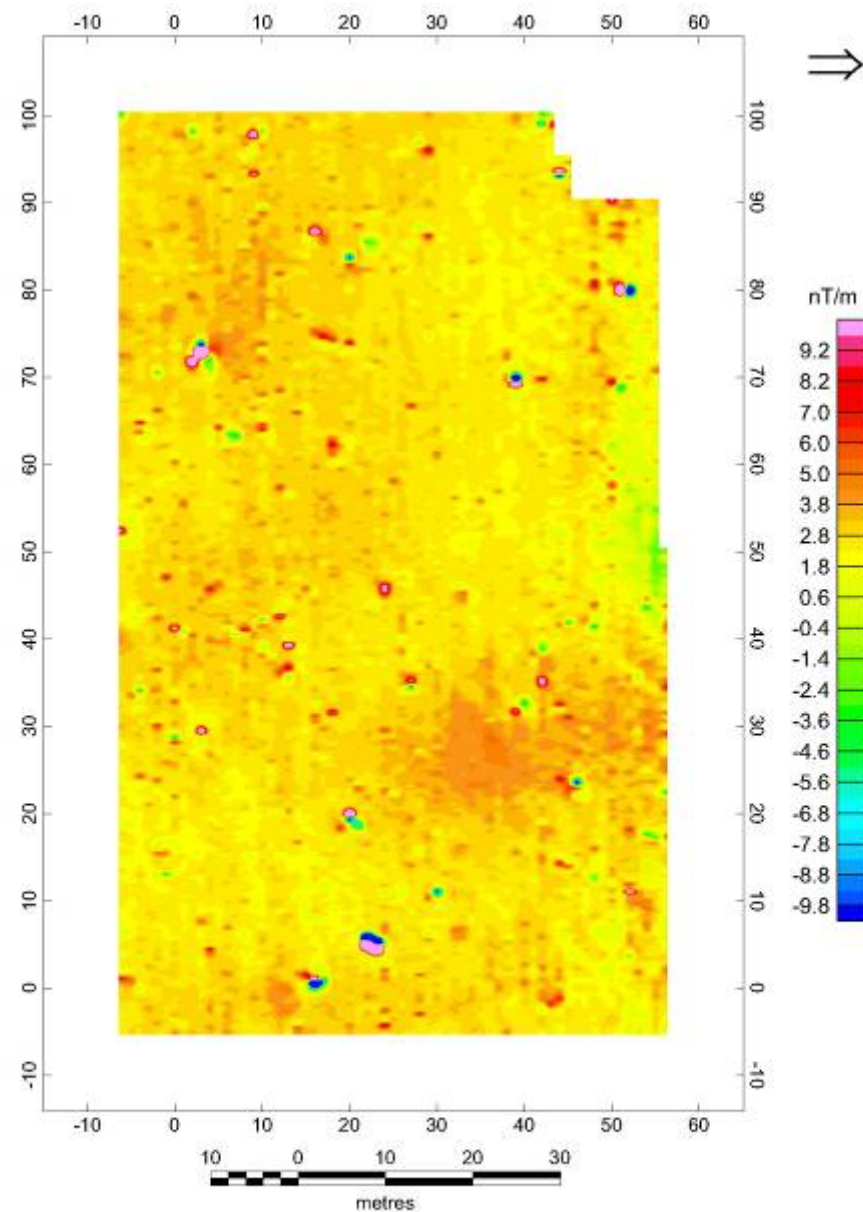
Senožaty – sídliště HB



Sondážní archeologické výzkumy

Senožaty – sídliště HB

geofyzikální průzkum



Senožaty (TA)

seno10av.gdb (v.r.d.)

26.8.2010

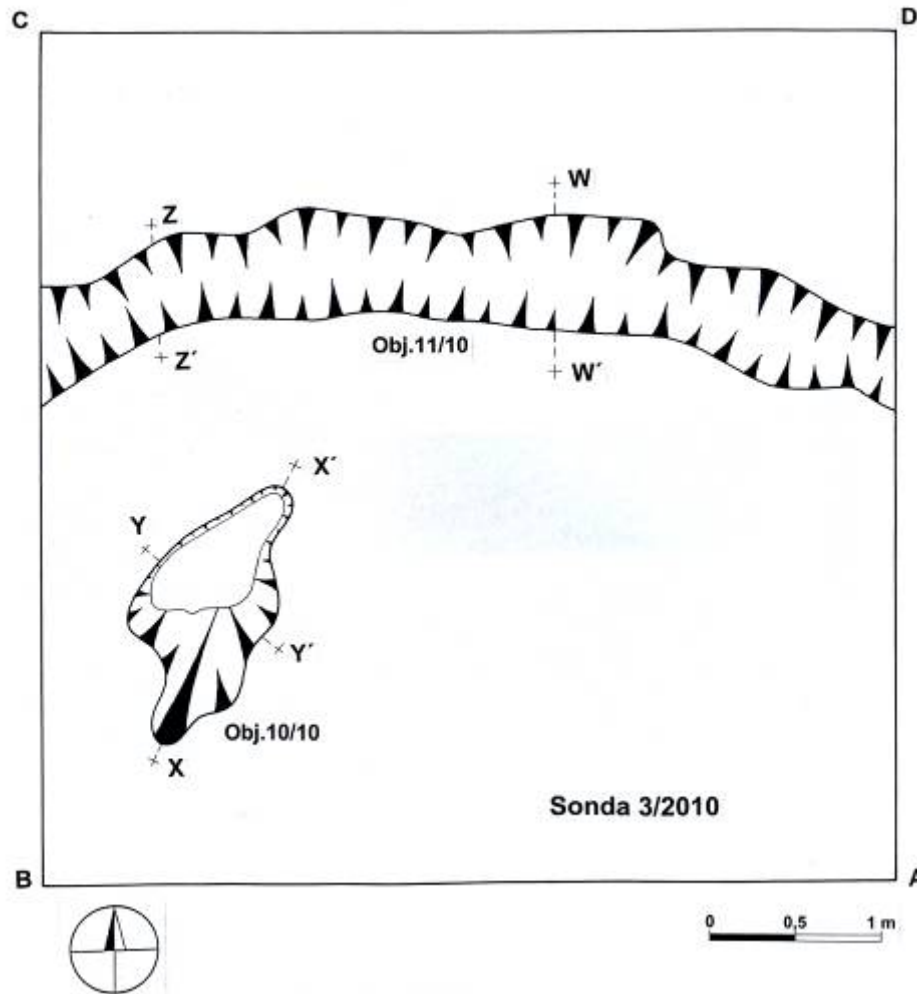
Sondážní archeologické výzkumy

Senožaty – sídliště HB

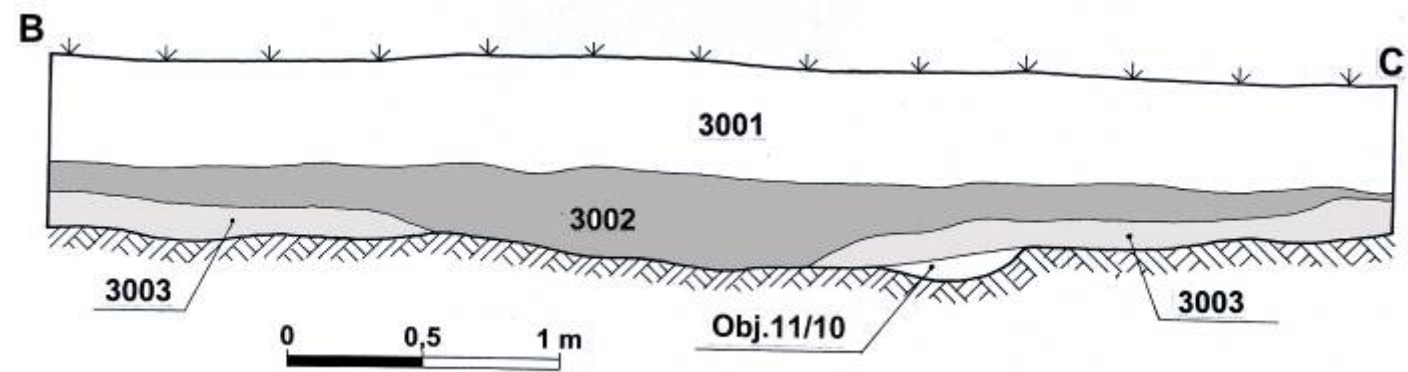


Sondážní archeologické výzkumy

Senožaty – sídliště HB

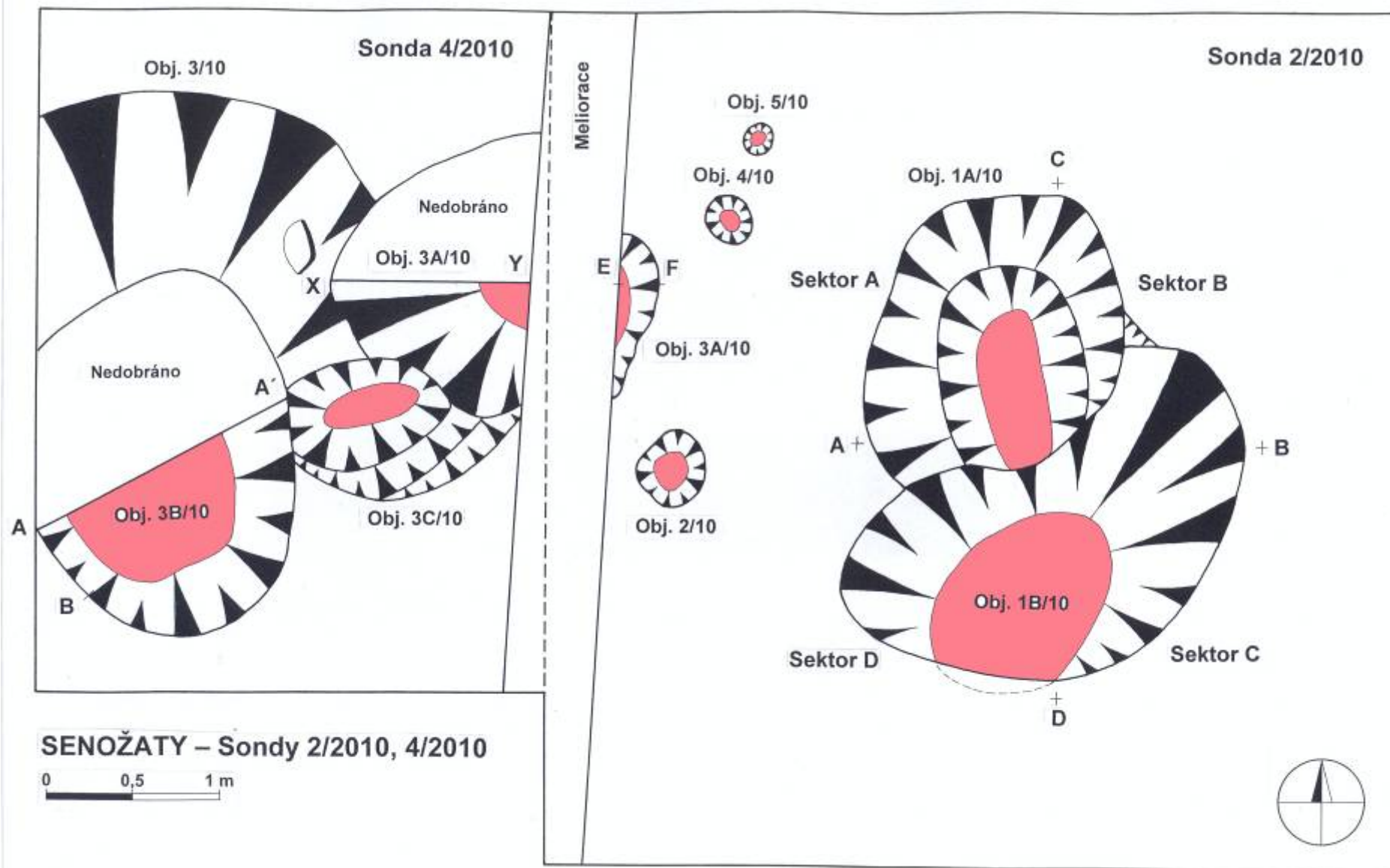


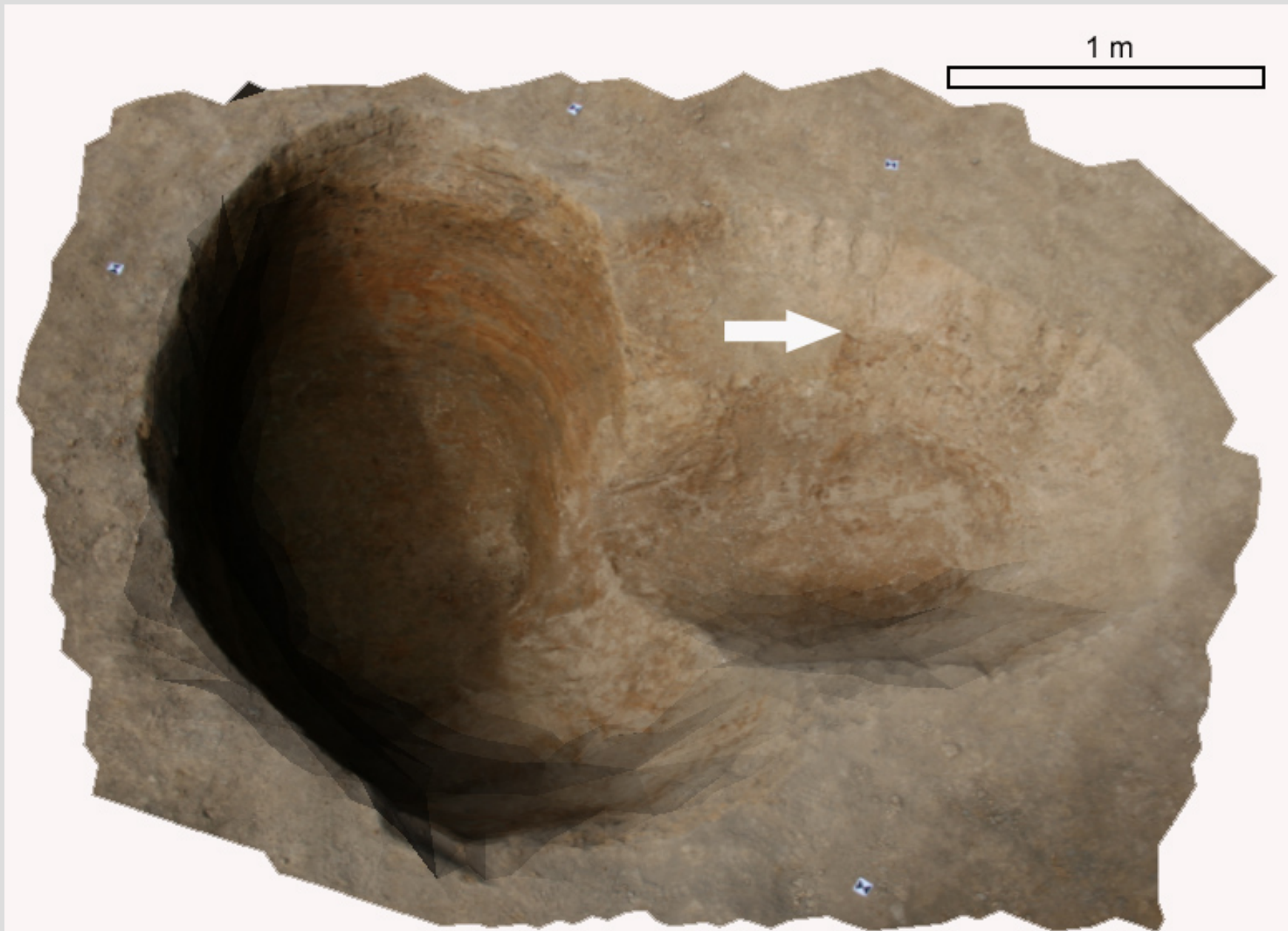
Sonda 3/10





Sonda 2/10





Sondážní archeologické výzkumy

Senožaty – sídliště HB



Sondážní archeologické výzkumy

Senožaty – sídliště HB



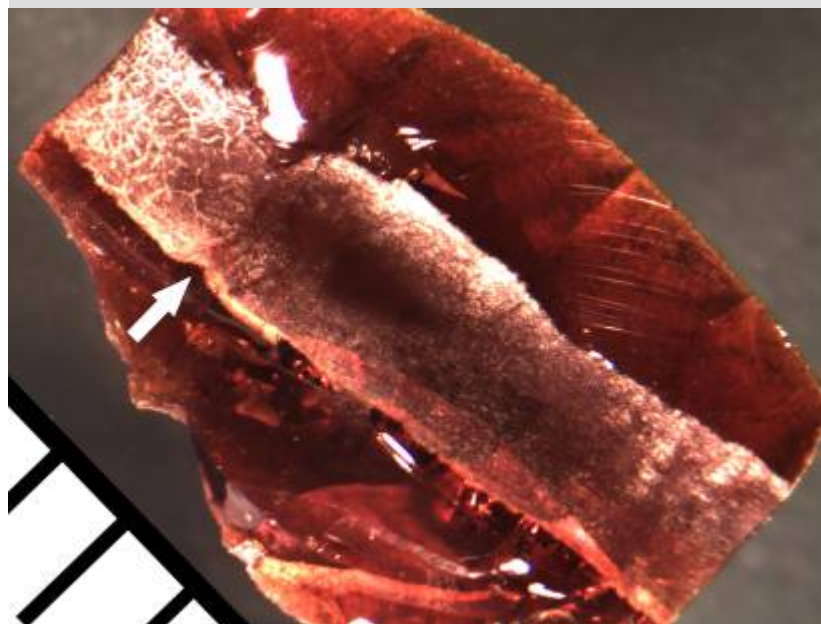
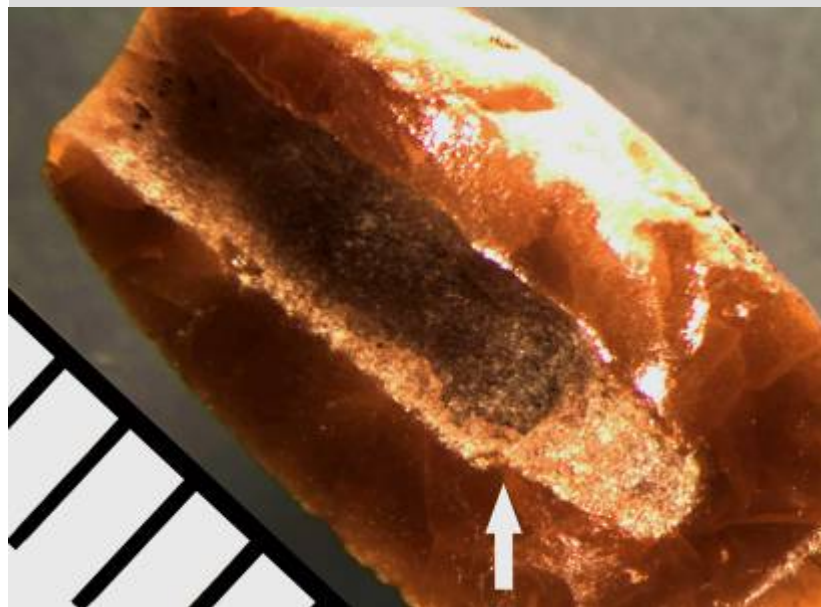
Sondážní archeologické výzkumy

Senožaty – sídliště HB



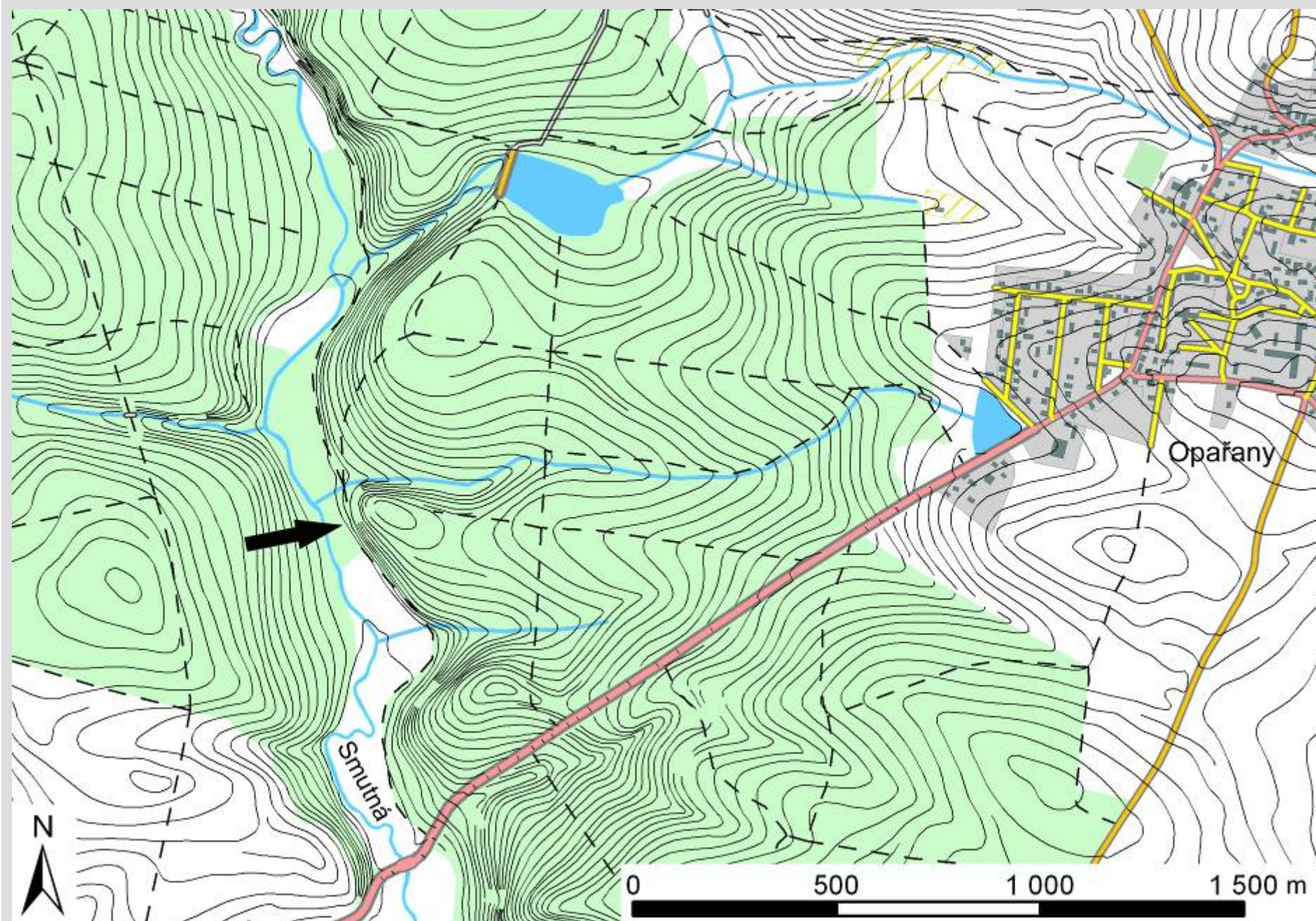
Sondážní archeologické výzkumy

Senožaty – sídliště HB



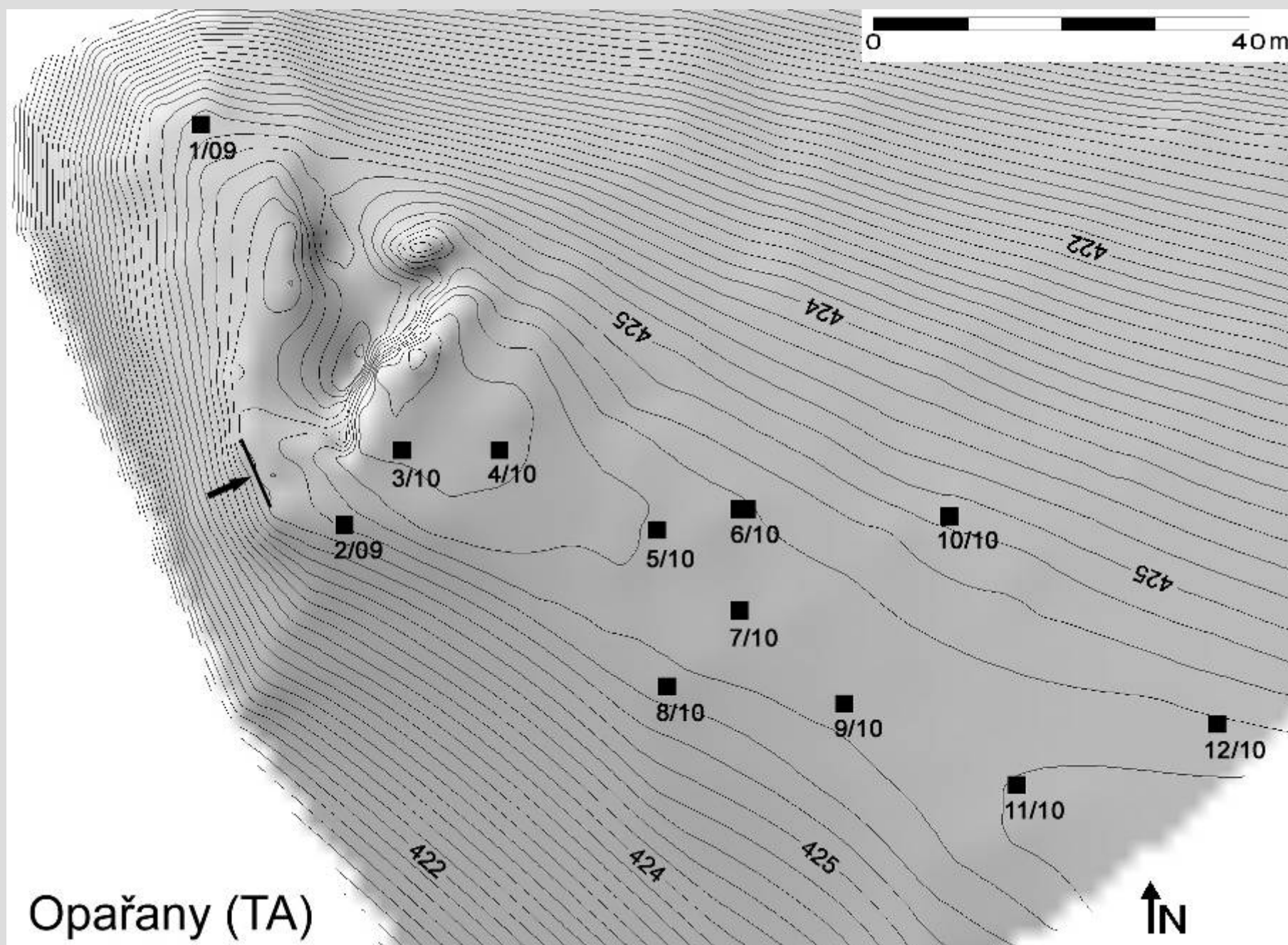
Sondážní archeologické výzkumy

Opařany - ostrožna



Sondážní archeologické výzkumy

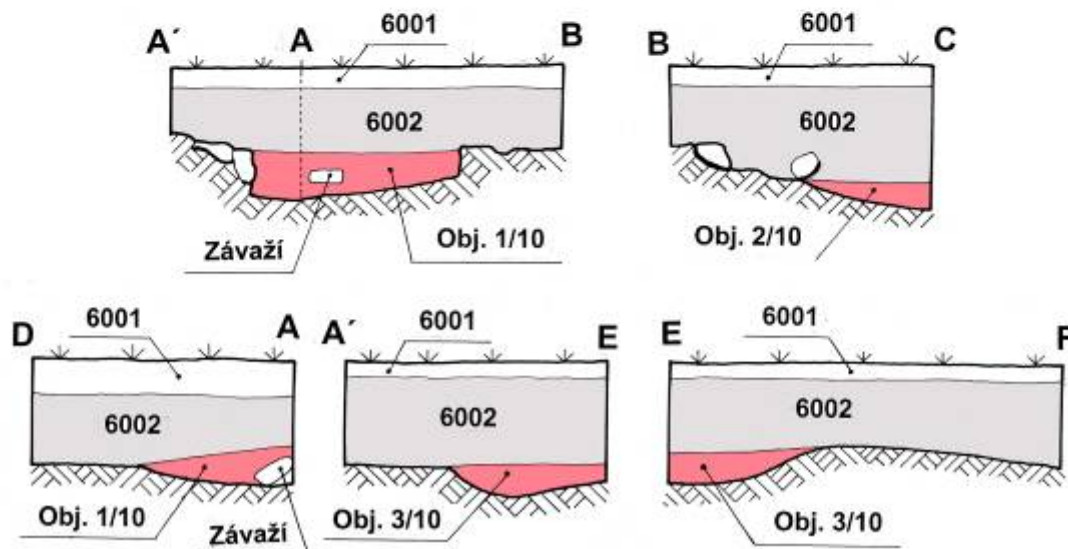
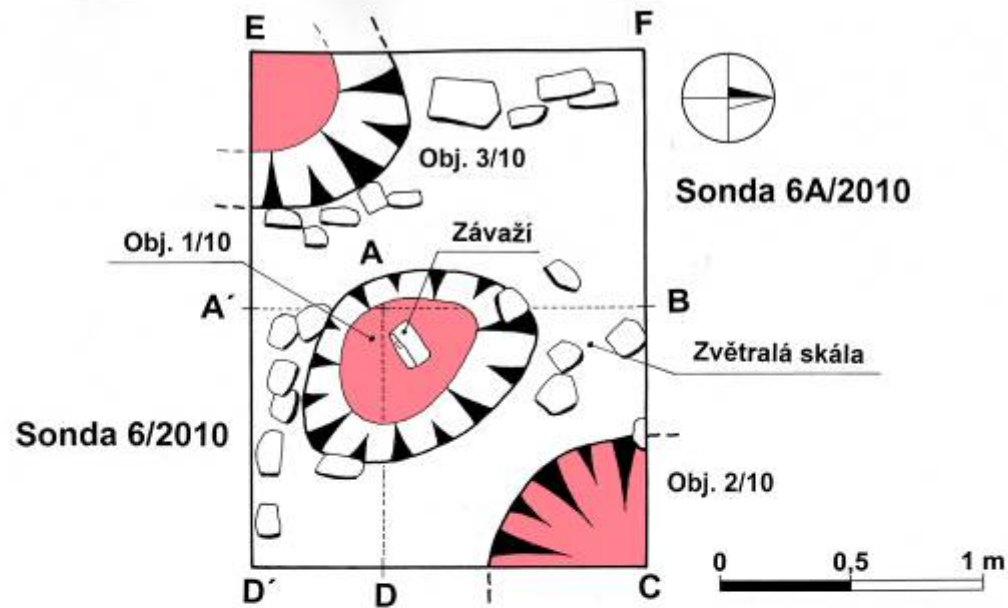
Opařany - ostrožna



Opařany (TA)

Sondážní archeologické výzkumy

Opařany - ostrožna



Sondážní archeologické výzkumy

Opařany - ostrožna

